



In de wereld van vandaag spelen technologie en religie beide een belangrijke rol. Ze worden echter niet vaak in een adem genoemd. Hebben ze ook iets met elkaar te maken? Zijn er interacties tussen technologie en religie? Zijn er religies die innovatie stimuleren of technologische vooruitgang juist frustreren? Welke rol kan religie spelen in een technologische cultuur en welke rol speelt ze? Welke invloed hebben technologische ontwikkelingen op de religieuze beleving?

In dit boek wordt het onontgonnen terrein van de verwevenheid van technologie en religie verkend. Het boek breekt met het dominante beeld dat er een tegenstelling zou bestaan tussen technologie en religie. In een technologische cultuur, multireligieuze samenleving en globaliserende wereld vinden volop ontmoetingen en interacties plaats tussen technologie en religie. Aandacht wordt onder meer besteed aan de verwevenheid van technologie en religie in de omgang met ziekte en gezondheid, in de praktijken van voedselproductie en consumptie, in de communicatie tussen mens en bovennatuur, in mondiale milieuvraagstukken en in de inspiratie voor innovatie van ingenieurs.

Technologie en religie zijn onderwerpen die in verschillende disciplines bestudeerd worden en de verwevenheid van beide speelt in verschillende maatschappelijke velden een rol. Die rijkdom aan kennis, ervaringen en inzichten is terug te vinden in dit boek. Deskundigen uit verschillende wetenschappelijke disciplines, technologische praktijken, maatschappelijke organisaties en religieuze tradities hebben een bijdrage geleverd in de vorm van een essay. Daarnaast zijn interviews opgenomen waarin prominente Nederlanders vertellen over hun ervaring met en visie op de verwevenheid van technologie en religie. De essays en interviews vormen een brede waaier van perspectieven op de verwevenheid van technologie en religie die van waarde zijn voor een ieder die persoonlijk, inhoudelijk of professioneel betrokken is bij technologische innovatie, religieuze transformatie of onze technologische cultuur.



DEUS ET MACHINA

STT 72

# DEUS ET MACHINA

*De verwevenheid van technologie en religie*



STT 72

# DEUS ET MACHINA

*De verwevenheid van technologie en religie*

REDACTIE: MICHIEL D.J. VAN WELL

## COLOFON

Redactie	Michiel van Well, STT, Den Haag
Taalredactie	Rosemarijke Otten, STT, Den Haag
Boekontwerp	Roquefort Ontwerpers, Utrecht
Beeldmateriaal	Roquefort Ontwerpers, Utrecht
Illustratie omslag	Roquefort Ontwerpers, Utrecht
Drukwerk	Deckers Snoeck, Zwijndrecht/Antwerpen

ISBN 978-90-809613-5-7

STT Publicatie nr. 72

NUR 950

Trefwoorden: technologie, religie, innovatie, inspiratie, technologische cultuur

© 2008 STT, Den Haag

Niets uit deze uitgave mag worden verveelvoudigd en of openbaar gemaakt door middel van druk, fotokopie, microfilm of op welke andere wijze dan ook, zonder voorafgaande schriftelijke toestemming van de uitgever.

No part of this work may be reproduced in any form by print, photoprint, microfilm or any other means without written permission from the publisher.

Voor de reproductie(s) zoals bedoeld in art. 16b en 17 van de Auteurswet 1912 (ten bate van eigen oefening, studie enz. en/of ten bate van organisaties, instellingen enz.) van een of meer pagina's is een vergoeding verschuldigd. Voor inlichtingen betreffende de hoogte en afdracht van de vergoeding kan men zich wenden tot de Stichting Reprorecht Amstelveen.

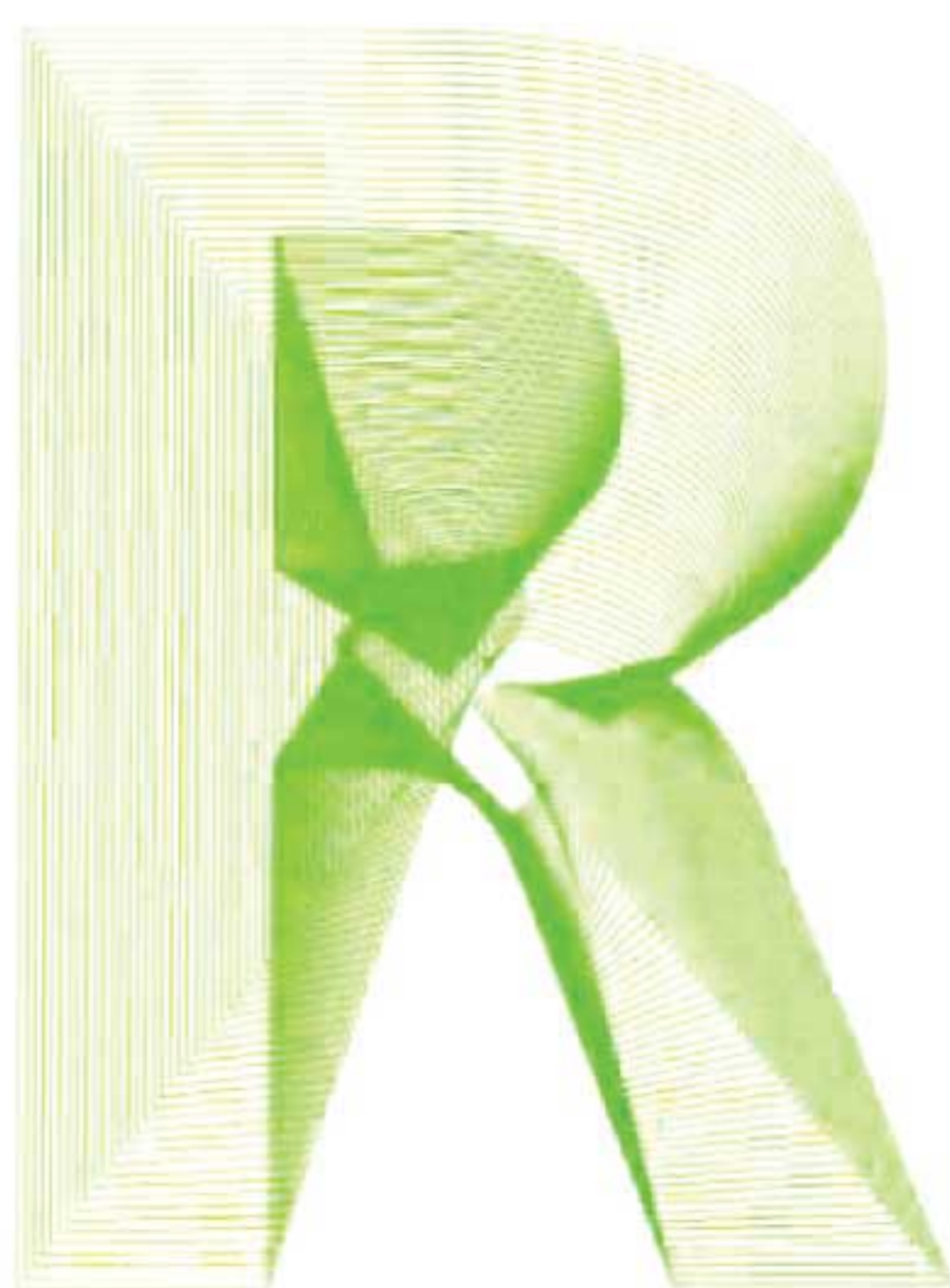
STT Den Haag, Nederland 2008



## 6.4 Matthijs Bouw

# ARCHITECT EN DOMINEE, TWE E HANDEN OP EEN BUIK

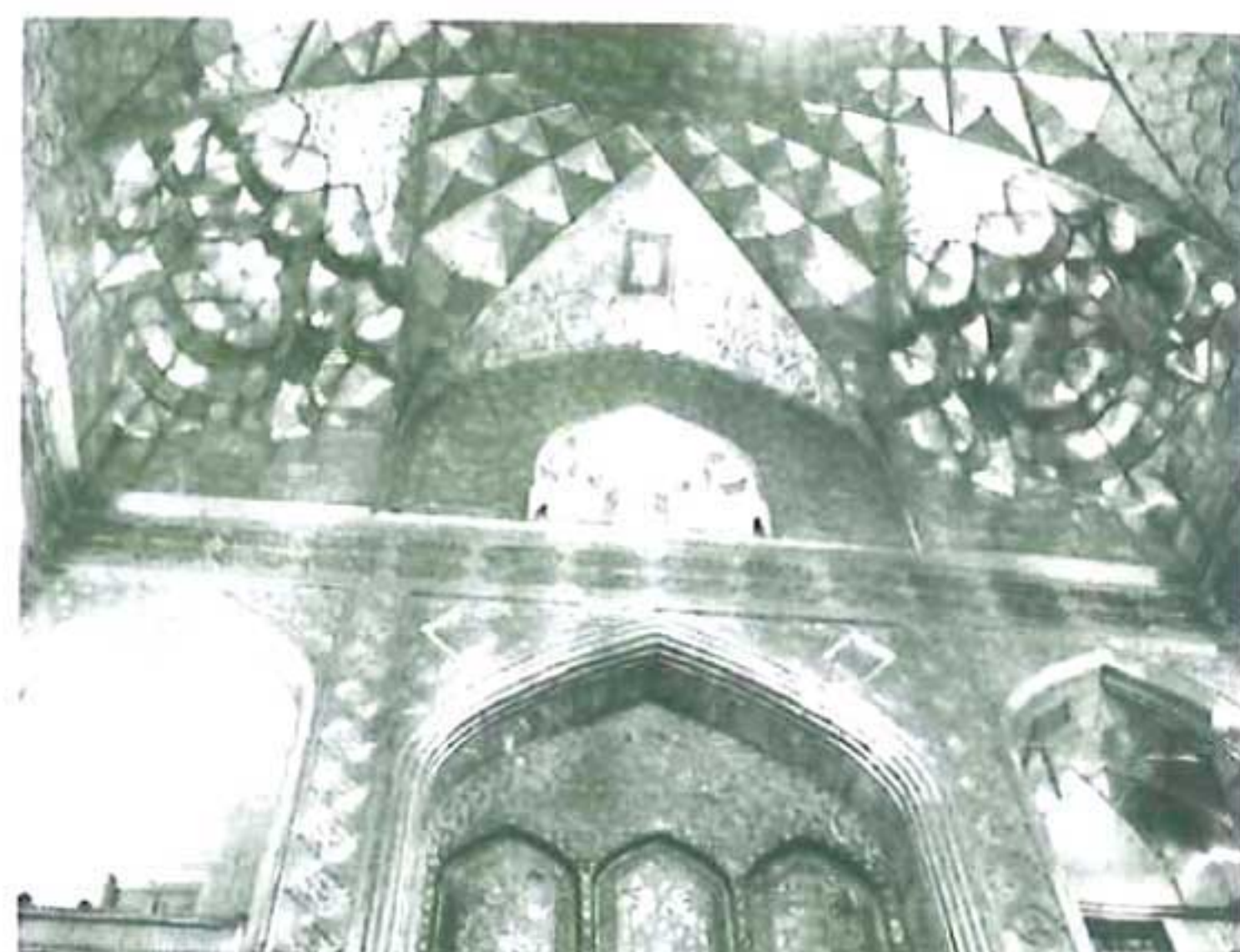
*"Zodra men de techniek als een goed op zichzelf gaat zien, als een wezen met een ziel, als een stijlvormend beginsel, dan is men waarlijk dieper dan ooit vervallen in bijgeloof en afgoderij."* [Granpré Molière, 1935]



Religie is op veel vlakken een inspiratiebron voor architectuur, zoals voor veel kunsten. Zelfs Christopher Hitchens, religiehater bij uitstek en auteur van het boek 'God is not great', kan niet anders dan al zijn bedenkingen over de islam

even aan de kant te zetten als hij de Gouden Dome van het grafmonument van de Iman Reza in Mashad voor het eerst ziet. Het zou eenvoudig zijn een artikel vol te schrijven over bouwwerken die gemaakt zijn voor een god, en de ongelooflijke pracht die de makers in een combinatie van piëteit en extase aan deze bouwwerken hebben meegegeven. Zowel bij de traditionele als de nieuwe wereldwonderen zijn bijna de helft zonder meer als religieus te beschouwen. Net als de liefde, zoals bij de Hangende Tuinen en de Taj Mahal, brengt het goddelijke de bouwheer en zijn architect in vervoering.

De relatie tussen religie en architectuur is echter veel diverser en complexer. Het esthetisch moment, het moment waarop iets kunst wordt (en dus ook het moment waarop een bouwwerk



**Figuur 1** Grafmonument van de Iman Reza in Mashad.

bouwkunst wordt), het moment waar de kunstenaar vanuit zijn eigen gevoel vorm geeft aan de werkelijkheid, wordt vaak als iets goddelijks gezien, iets religieus [Wending, p. 657]. Kunst kan dus heel goed met god, maar, zo zullen veel (bouw-)kunstenaars zeggen, het kan ook zonder, omdat kunst zelf al goddelijk is.

### DELFTSE SCHOOL

De belangrijke architect en hoogleraar aan de TH Delft, prof.ir. Granpré Molière, omschreef het in een rede in 1949 zo: *"Het is aan U, niet om de materiële techniek te doen zegevieren, maar juist om die te leren beheersen. Waardoor? Door het natuurlijke complement, en dat is de schone kunst. Het is aan U, technici zowel als cultuur dragers, om een nieuw huwelijk te sluiten tussen de tastbare wereld van het nut en de zinrijke beelden van de geest."*<sup>1</sup>



**Figuur 2** R.K. Kerk in Groesbeek.

En dat brengt ons meteen naar de volgende wijze waarop religie en architectuur zich verhouden. Granpré Molière (1883-1972) was, zal ik maar zeggen, de voorganger van de Delftse School, de stroming in de architectuur die tijdens de Wederopbouw met een andere stroming, de Nieuwe Zakelijkheid, streed om het primaat in de vormgeving van de samenleving. In tegenstelling tot de sociaaldemocraten van de Nieuwe Za-

kelijkheid kwam de Delftse School uit confessionele, vooral katholieke hoek (Molière zelf bekeerde zich op latere leeftijd tot het katholicisme). Hun architectuuropvatting kwam voort uit de overweging dat de architectuur als toegepaste kunst vorm geeft aan de cultuur. En omdat de Nederlandse cultuur christelijk is en zou moeten blijven, zou ook de architectuur vanuit dat perspectief gemaakt moeten worden.

<sup>1</sup> Rede prof.ir. Granpré Molière, uitgesproken in de afdeling Bouwkunde van de TH Delft op 7 januari 1949, gepubliceerd in [Molière, 1949, p. 40].





Figuur 3 Tuindorp Vreewijk in Rotterdam.



Figuur 4 Parlement in London van Pugin.

“*Ut in omnibus glorificetur Deus*”, zo besluit Granpré Molière zijn tekst ‘Verantwoordelijkheid’ in het jaarboek van het Delfts Bouwkundig StudentengEZelschap Stylos in 1947 [Molière, 1949, p. 100]. Omdat — in een sneer naar de Nieuwe Zakelijkheid — als de mens zich afkeert van God “*slechts het spel of het nut rest*”, ontwikkelt Granpré Molière een gedachtegoed (in woord en geschrift, alsmede in zijn ontwerpen waarvan de bekendste het Tuindorp Vreewijk, de dorpen en het landschap in de Wieringermeer, de R.K. Kerk in Groesbeek, en het niet uitgevoerde ontwerp voor de Grote Markt in Groningen zijn) dat gebaseerd is op christelijke waarden als liefde, gemeenschap en dienstbaarheid, en zich keert tegen de anonymisering, de individualisering en het materialisme van de maatschappij. In zijn voordrachten aan de TH Delft stelt hij dat deze laatste ontwikkelingen komen, doordat de techniek los wordt gezien van de cultuur.

De stedenbouw is voor hem dan ook een belangrijk aandachtspunt, want “*aan de stedenbouw bouwt de samenleving [...] de samenhang van enkeling en gemeenschap.*” [Molière, 1949, p. 15]. En in die stedenbouw vindt hij zich al vroeg op over het tuindorp, zeg maar de VINEX-en van die tijd, onder andere aan de hand van het mede door hem ontworpen Tuindorp Vreewijk in Rotterdam. Al in 1921 maakt hij zich zorgen dat de motor achter de omhelzing van de tuinstad, het verlangen naar persoonlijke vrijheid, mobiliteit in de natuur en materiële zaken resulteert in het verloren gaan van cultuur en gemeenschappelijkheid door een ‘vlucht uit de samenleving’.<sup>2</sup> Hij beschrijft het Engelse tuindorp als een “*geveinsde, geschematiseerde idylle.*” De woningbouw, snel en goedkoop gebouwd met “*gebrekkig materiaal en lusteloze arbeidskrachten*”, resulteert in een “*ongehoorde roofoverval op de natuurlijke bronnen.*” Hij

<sup>2</sup>Het is misschien daarom niet verwonderlijk dat Vreewijk nu op de lijst van 40 probleemwijken van Ella Vogelaar staat.



Figuur 5 Gewijde kunst.

- 69. m. j. granpré molière-o.l.vrouw van altijddurende bijstand, breda, 1953
- 70. f. peutz-h. geest, roermond, 1958
- 71. van den broek en bakema-opstandingskerk, schiedam, 1956
- 72. m. duintjer-opstandingskerk, amsterdam, 1956
- 74. van der kuilen en trappenburg-koningskerk, amsterdam, 1956
- 74. h. nelkens-petrus en paulus, haarlem, 1958
- 75. k. l. sijmons-adventkerk, loosduinen, 1955
- 76. k. l. sijmons-adventkerk, aardenhout, 1958
- 77. b. j. en h. m. koldewey-pius X, hengelo, 1958
- 78. m. duintjer-kruiskerk, amstelveen, 1955
- 79. van der pluym-bunde, 1960
- 80. k. l. sijmons-arminiuskerk, amsterdam, 1959

stelt hiertegenover een stedenbouw waar het samenleven een duidelijke plek krijgt, en een architectuur die aansluit op de maatschappelijke waarden en een zorgvuldige bouw zonder dat deze steunt op de “*suffe gang van de traditie*” [Molière, 1949, p. 25-30].

#### PUGIN

De houding van Granpré Molière ten opzichte van de relatie tussen christelijke cultuur en architectuur kan eerder aangetroffen worden bij de architect W.G. Pugin over wie recentelijk het prachtige boek ‘God’s Architect’ is verschenen [Hill, 2007]. Pugin, de architect van onder andere het Parlement in London, bekeerde zich in 1835 tot het katholicisme en verzette zich tegen de in zijn ogen goddeloze architectuur van het zuivere utilitarisme en of de lege en aan Engeland wezensvreemde vormen van architectuur als het classicisme en het puur decoratieve. Pugin probeerde het schone en het morele te verenigen in zijn bouwwerken en in geschriften, zoals ‘The True Principles of Pointed or Christian Archi-

itecture’ uit 1841. En waar de religieuze essentie van de bloemrijke ornamenten in zijn bouwwerken werd bejubeld door de modernistische criticus Ian Nairn toen deze schreef: “*There are many ways to heaven and this is one of them*”, is ook de maatschappelijke dimensie later invloedrijk geweest. De modernistische criticus William Morris begreep Pugin’s werk door te stellen: “*It is not possible to dissociate art from morality, politics and religion.*”

Pugin’s Gothische revival is net als de traditionalistische architectuur van de Delftsche School te begrijpen als een zoektocht naar het ware karakter en de maatschappelijke relevantie van de architectuur. Het is niet verwonderlijk dat deze doelen eigenlijk naadloos overeenkomen met de socialistisch geïnspireerde architectuur van het Modernisme.

Ook Granpré Molière’s houding ten opzichte van de architectuur kan nooit als louter conservatief bestempeld worden. Hoewel veel van de maatschappelijke vraagstukken ons nu weer bekend



in de oren klinken, is zijn receptuur niet zomaar over te nemen, zo kunnen we uit zijn werk opmaken. Vernieuwing is wenselijk, zolang we ons maar realiseren dat *“alle ware vernieuwing niet van mensen, maar van God komt [...]”* [Molière, 1949, p. 100].

De verbinding tussen het Goddelijke en het nieuwe is bijna symmetrisch met de houding van de Modernen ten opzicht van de sacrale kunst. Geert Bekaert, belangrijk theoreticus van de moderne architectuur, betoogt in 1961 in de beschrijving van de moderne religieuze bouwwerken van die tijd, dat de relatie tussen christelijke waardigheid en Moderne Kunst een natuurlijke is, en dat ook hier de kunst niet als iets volkomen nieuws gezien moet worden: *“Het geloofsleven immers schept geen nieuwe vormen. Het vindt ze met de mens, verlicht ze, zuivert ze uit. Het geloofsleven stoot de menselijke religie door tot onbereikbare hoogten, waar ze de eigenlijke Werkelijkheid op een unieke wijze raakt. Het geloofsleven is een diepere eis tot menselijke verantwoordelijkheid, geen vluchtbeuvel voor menselijke ontoereikendheid. [...] De kunst immers staat ten midden van de menselijke opdracht.”* [Nieuwe Stemmen, 1961].

#### HOWARD ROARK SYNDROOM

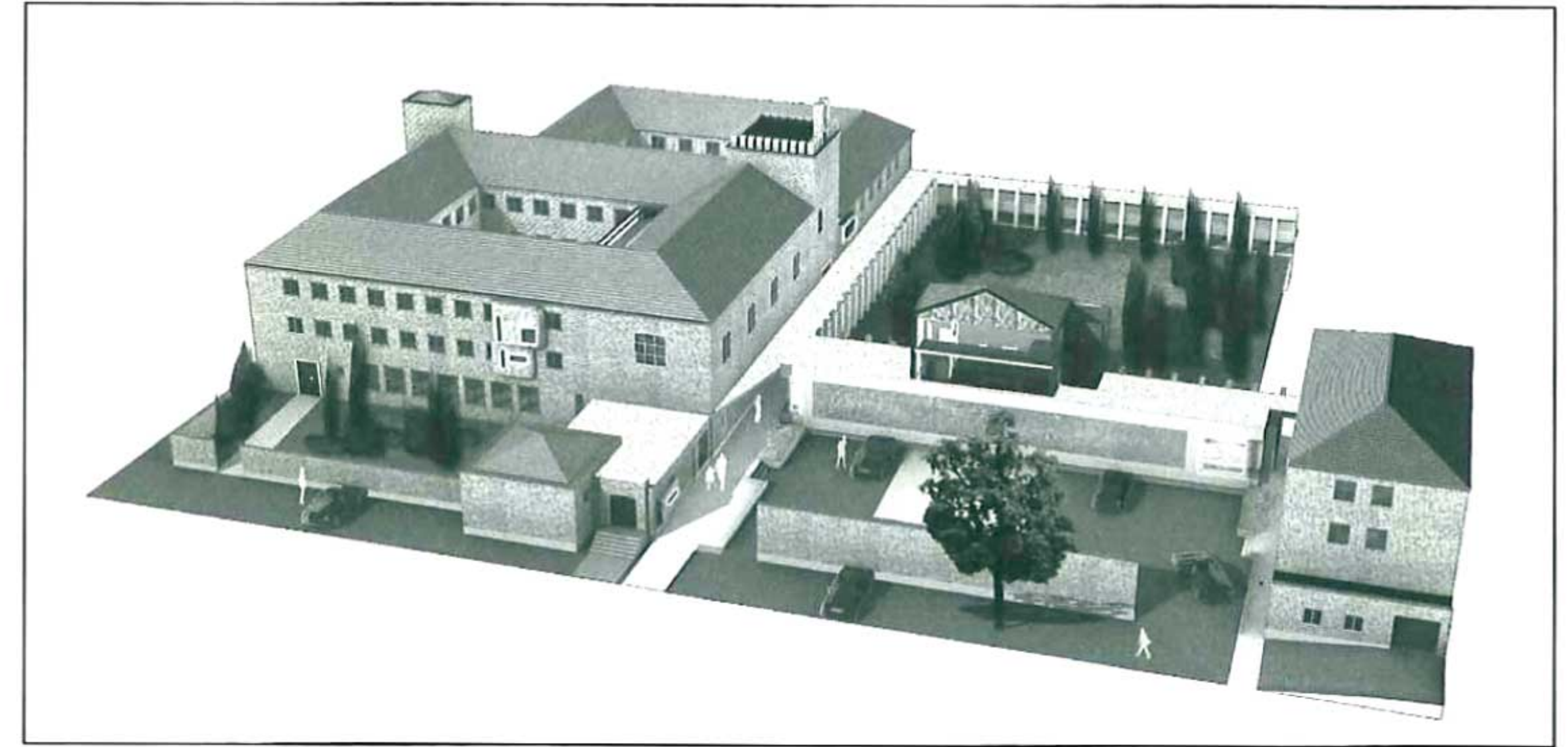
Zowel bij de Traditionelen als bij de Modernen heeft — behalve de religie als inspiratiebron en religiositeit als kenmerk — religie als culturele voedingsbodem zijn effect op de bouwkunst. Tenzamen, over elkaar heen buitlend, vormen ze een vierde manier waarop architectuur en religie met elkaar te maken hebben, de interessantste en misschien ook de meest verontrustende: de architect als god zelf (of in het geval van geloof in God de architect als dominee).

Het is verleidelijk voor de architect zich als een god te zien. Hij schept immers de wereld naar eigen inzicht. Deze positie van de architect is sterk verbeeld in Ayn Rand's 'Fountainhead'. In dit boek wijkt de hoofdpersoon, de architect Howard Roark, losjes gemodelleerd naar Frank

Lloyd Wright en Le Corbusier, geen millimeter af van zijn ideeën en laat zich niet leiden door wat de omgeving van hem verwacht. Gestoeld in Rand's 'objectivisme' wordt de architect het perfecte vehikel om aan te geven hoe de schrijfster over zelfzuchtigheid denkt, namelijk als het trouw blijven aan de eigen idealen. Howard Roark bouwt niet alleen compromisloos en overtuigd van zijn gelijk; als aan het einde van het boek een gebouw niet gemaakt is volgens zijn specificaties, dan blaast hij het op. God geeft, en God neemt.

Vaak wordt architecten verweten een 'Howard Roark Syndroom' te hebben, wat zich vertaalt in grote arrogantie gecombineerd met een minachting voor alles wat niet binnen hun ideeën past. Het voorbeeld van Frank Lloyd Wright is legendarisch. Toen een klant hem belde dat het dak lekte bovenop een gast tijdens een diner, antwoordde Wright: *“Tell him to move his chair.”*<sup>3</sup> En waar Ayn Rand's Roark geen god nodig had om precies te weten hoe de wereld eruit zou moeten zien, laat de architectuur van vooral de laatste honderd jaar legio voorbeelden zien van architecten die hun maatschappelijke ideeën, vaak gekoppeld aan ideologieën als het fascisme of het socialisme, zonder veel gevoel voor nuance, even radicaal als Howard Roark gestalte geven. Bekende voorbeelden zijn natuurlijk de Cités en de Bijlmer. Geloof, geloof in het vermogen van de architectuur de maatschappij te organiseren en geloof in het eigen kunnen, zijn vaak nauw verbonden.

De radicaliteit van veel moderne architecten heeft weliswaar interessante projecten opgeleverd, maar bij nader inzien misschien geen betere. En met het wegvallen van veel van de ideologische zingeving is vaak slechts een kant van het Howard Roark Syndroom overgebleven met de architect als bouwer van egomonumenten (een positie die overigens wordt ondersteund door de behoefte van de huidige commerciële cultuur aan sterarchitecten).



Figuur 6 Ontwerp voor St. Jozefklooster, Deventer.

Granpré Molière's theorieën van gemeenschappelijkheid, harmonie en dienstbaarheid zijn daarom een inspiratiebron voor een vakbeoefening waarin de architect zichzelf en zijn ideeën niet boven alles stelt. Gebaseerd op het neothomisme, worden geloof en werkelijkheid als verschillende lagen van dezelfde werkelijkheid gezien. De relatie tussen de metafysica en het ontwerp wordt door Granpré Molière genuanceerd, en kan volgens hem, de architect, dus genereuzer zijn ten opzichte van maatschappelijke ontwikkelingen zonder zich louter te laten leiden door enkelvoudig nut en noodzaak. Granpré Molière's waarschuwing dat *“[de architect] kent zijn bijzondere roeping als bouwmeester, voor het hele maatschappelijke en culturele leven, al beseft hij niet de Opperbouwmeester te zijn, [...]”* [Molière, 1949, p. 98] toont vooral ook zijn bescheidenheid.

#### PRIESTER EN DOMINEE: EEN EPILOOG

Ik ben mij in Granpré Molière gaan verdiepen toen ik de opdracht kreeg het St. Jozefklooster in Deventer, ontworpen door een van zijn leerlingen, te verbouwen tot gezondheidscentrum. Als architect uit een zwaar protestants nest, opgegroeid met een wantrouwen tegen alles wat katholiek is, is ook mijn architectonische interventie zwaar protestants. Het plan bestaat er uit

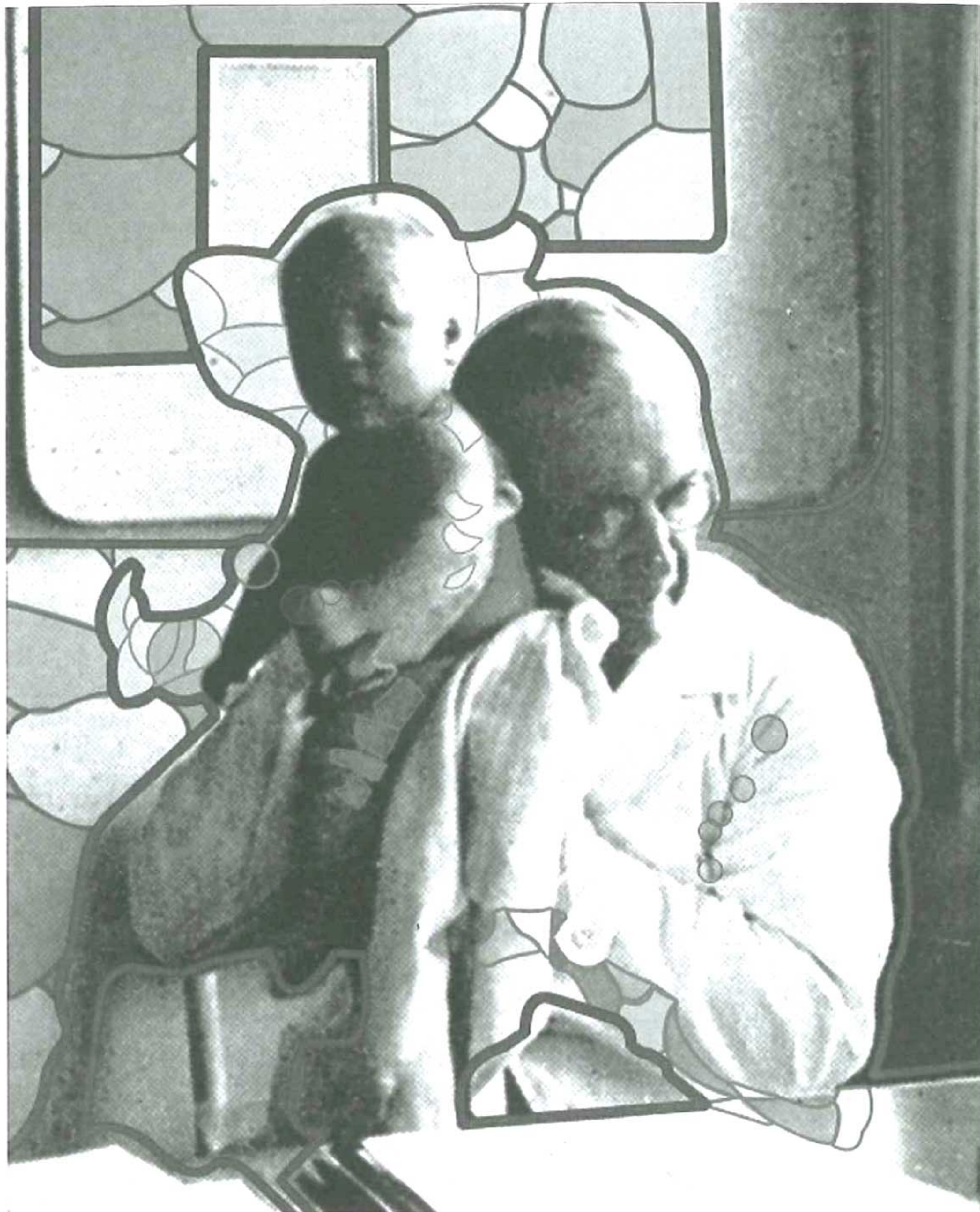
het klooster, dat bestaat uit een betonnen skelet vermomd in baksteen, weer haar 'ware', moderne (het gebouw dateert uit 1956) karakter te geven door het beton weer vanachter het baksteen te laten verschijnen. Het ontwerp is zo een instinctieve reactie op de Delftse School, die in de periode dat ik aan de TU Delft studeerde, de periode van het onderwijzersmodernisme [Van Dijk, 1990], op zijn minst suspect was.

Deze initiële reactie laat echter onverlet dat er een aantal aspecten zijn aan Granpré Molière die juist nu waardevol zijn, en die ik herken in de diepere vraagstukken (dieper dan een kritiek op het historiserende gebruik van baksteen) die het project oproepen. Voorbeelden zijn de wijze waarop medische praktijken in het gezondheidscentrum samenwerken en waarmee vervolgens 'een plek in de buurt' wordt gecreëerd. De door Granpré voorgestane dienstbare houding van de architect, die ik ook als protestant goed herken, maakt het eenvoudiger de ruimte te geven die nodig is om gemeenschappelijkheid te bevorderen.

Er is sinds de tijd van Granpré veel veranderd in de positie van de architect. De tijd dat de maatschappij voornamelijk werd vormgegeven in steen, beton en glas ligt ver achter ons. Nieuwe technologie heeft onze maatschappij veel com-

<sup>3</sup>Zie ook [www.doityourself.com/stry/howardroark](http://www.doityourself.com/stry/howardroark).





**Figuur 7** *St. Jozefklooster, glas in loodraam van Berend Strik.*

plexer gemaakt, en de rol van de architect minder centraal. De architect werkt nu in een context waar de markteconomie, informatietechnologie, communicatiemiddelen, veiligheid, het milieu, privatisering, het verdwijnen van instituties en

hiërarchieën, en de ontwikkeling van de 'gebruiker' tot 'participant' en consument ertoe leiden dat de blauwdruk obsoleet is geworden en dat de architect veel meer in concert moet werken met zijn omgeving.



**Figuur 8** *Bollen Garden view.*



**Figuur 9** *Les Halles in Parijs. Bron: One Architecture, O.M.A., XDGA.*



Het zijn vooral Granpré's pleidooi voor dienstbaarheid en zijn overtuiging dat architectuur niet autonoom is en dat deze niet los gezien kan worden van culturele of sociale vraagstukken ('postautistisch', zouden economen het nu noemen) die daarom van belang zijn in de hedendaagse architectuur- en stedenbouwpraktijk.

Vanuit een analyse van bovenstaande ontwikkelingen, gecombineerd met mijn eigen religieuze achtergrond, heeft mijn bureau zich erop toegelegd om zowel een aantal nieuwe rollen op zich te nemen, alsook om op een aantal vlakken veel bescheidener te opereren.

We noemen dat een 'conversational practice'. One Architecture organiseert de participatieprocessen en probeert zo de verschillende stakeholders in een vroeg stadium erbij te betrekken. Wij helpen partijen om het publieke domein te borgen en de rol van de markt te minimaliseren, hetgeen leidt tot hogere kwaliteit en hogere opbrengsten bij de grondeigenaar, zoals bij de herontwikkeling van de ziekenhuisterreinen in Deventer. In Tbilisi richtten we zelfs een NGO op om het publieke debat te entameren (en organiseren we zo onze eigen oppositie). En aan de andere kant laten we de keuze van de architectuurstijl soms afhangen van de klant, zoals bij een villa waarbij deze een catalogus van mogelijke voorbeelden te zien kreeg en kon kiezen (hij koos het Farnsworth House van Mies van der Rohe).

We werken in onze ontwerpen op basis van het principe 'het is er al', waarbij we niet alles opnieuw vanuit een tabula rasa willen uitvinden maar juist op basis van bestaande waarden iets nieuws willen maken. Een tegelijkertijd radicaal

als bescheiden ogend ontwerp als voor Les Halles in Parijs (met O.M.A. en XDGA) is gebaseerd op de aanwezige draagstructuur en de ambitie tot menging van Parijs en haar 'banlieues'.<sup>4</sup>

Wij vinden dat in deze tijd, waarin kwaliteit van leven gepredikt wordt en gemeenschap een centrale plaats inneemt in het maatschappelijk debat, maar waarin de architectuur gemarginaliseerd wordt tot een 'brand' of ondergeschikt wordt gemaakt aan de andere belangen in de bouwsector, deze werkwijze een handvat biedt tegen de verschraling.

Het bestuderen van Granpré Molière was daarom een openbaring. In het algemeen wordt de Delftse School gezien als louter traditionalistisch<sup>5</sup> en bekrompen. De architectuuroppvatting van Granpré Molière is echter juist nu interessant, omdat ze niet alleen op de economie of op de technologie gebaseerd is, maar omdat ze vanuit het neothomisme ook minder ideologisch is. Zo is ze opener en biedt ze meer mogelijkheden voor vernieuwing dan vaak gedacht.<sup>6</sup>

#### Referenties

- Dijk, H. van (1990). Het onderwijzersmodernisme. In: B. Leupen (red), W. Deen, Chr. Grafe. *Hoe modern is de Nederlandse architectuur?*
- Hill, R. (2007). *God's Architect: Pugin and the Building of Romantic Britain*. Allen Lane
- Molière, G. (1949). *Woorden en werken van Granpré Molière*. Rede, uitgesproken in de afdeling Bouwkunde van de TH Delft, 7 januari. p. 15, 25-30, 40, 98, 100. Uitgeverij de Toorts, Heemstede
- Nieuwe Stemmen (1961). *Gewijde kunst*. Katholiek

literair tijdschrift, augustus. p. 4. Brussel

Wagenaar, C. (1991). *Tussen Grandezza en schavot: De ontwerpen van Granpré Molière voor de wederopbouw van Groningen*. Wolters-Noordhoff/Egbert Forsten, Groningen

Wending. *Christendom en kunst*. Maandblad. p. 657

<sup>4</sup>Zie voor het werk van One Architecture de monografie *One Architecture!*, in de DD Design Series (DAMDI, Seoul, 2006).

<sup>5</sup>Louter traditionalistisch' is in zichzelf een pejoratief. De architectuurhistoricus Hans Ibelings, expert op het gebied van het traditionalisme, heeft een punt als hij zegt: "ik denk dat er iets is in traditionalistische architectuur, in architectuur die duidelijk wortelt, en misschien des te sterker in architectuur die verbonden is met een religieuze traditie: dat er troost vanuit kan gaan. Ik vind dat architectuur waaraan je kunt voelen dat het in een traditie staat, troostrijk is, juist omdat wordt uitgegaan van een logica die het leven ook kent, dat bestaat ook niet uit schokken van het nieuwe, maar uit een vertrouwde orde der dingen, van geboren worden, opgroeien, volwassen worden, kinderen krijgen, ouders verliezen, sterven." Hans Ibelings in een e-mail aan de auteur, 7 oktober 2007.

<sup>6</sup>Het is daarom niet verwonderlijk dat Granpré Molière's wederopbouwplannen voor de grote Markt in Groningen zowel kritiek kregen van monumentenzorg als van de CPN, te weinig historisch waren, als onverenigbaar met het historisch-materialisme. Zie voor een beschrijving van dit proces [Wagenaar, 1991].