

Textiele architectuur

Matthijs Bouw

Een van de interessantste aspecten van het werk van Berend Strik is, vanuit mijn werk als architect, de omgang met tactiliteit. In mijn kantoor bij One Architecture hangt – misschien wel daarom – het werk *Maitre du Plaisir* (1989) [1]. In dit werk komen twee lagen samen: een ruimtelijke en een tactiele. Het bestaat uit een wit matras met daarin gaten, een Blaisse-achtig spel met 'binnen-buiten'[2]. Op dit matras is een vrouwelijke bokser geborduurd. Haar handschoenen zijn ongeveer even groot als de gaten. Ik zou graag willen dat de door mij ontworpen architectuur die ruimte en aanraakbaarheid ook zo mooi met elkaar verbindt.

Maitre du Plaisir is een uitzonderlijk werk in Berends oeuvre. Veel van zijn werk betreft het bewerken van beelden door borduren. Over zijn eerdere werk van de geborduurde pornoplaatjes kan je zeggen dat daarbij twee dingen uit het huiselijk leven samenkomen: de man die op de bank pornoblaadjes leest en de vrouw die aan tafel borduurt. Mannelijkheid en vrouwelijkheid, hardheid en zachtheid, eenduidigheid en ambiguïteit, beeld en aanraakbaarheid; omdat de architectuur vooral met de eerste begrippen van de woordparen wordt geassocieerd, betekent een samenwerking met Strik voor mij de mogelijkheid op het eigen vak te reflecteren.

Die reflectie vindt plaats op vele manieren. De opgave die we ons stelden bij het ontwerp voor een huis voor de Huntley-tweeling, twee vrouwen die beiden aan het syndroom van Gilles de la Tourette lijden, behelsde in essentie het idee van een 'anti-architectuur', een architectuur als eeuwige paradox, een architectuur die precies het omgekeerde doet van hetgeen waarvoor ze bedoeld is. Omdat Tourette ervoor zorgt dat de zusjes onwillekeurige bewegingen maken, moest hun huis bijna letterlijk een kussen

Textile Architecture

Matthijs Bouw

For an architect like me, one of the most interesting aspects of the work of Berend Strik is his handling of tactility. Perhaps that is why his *Maitre du Plaisir* (1989) [1] hangs in my office at One Architecture. This work combines two layers: the spatial and the tactile. It consists of a white mattress with holes, a Blaisse-like play on 'inside-outside'[2]. A female boxer is embroidered on the mattress. Her boxing gloves are roughly the same size as the holes. I would like the architecture that I design to combine space and tactility as beautifully as that work does.



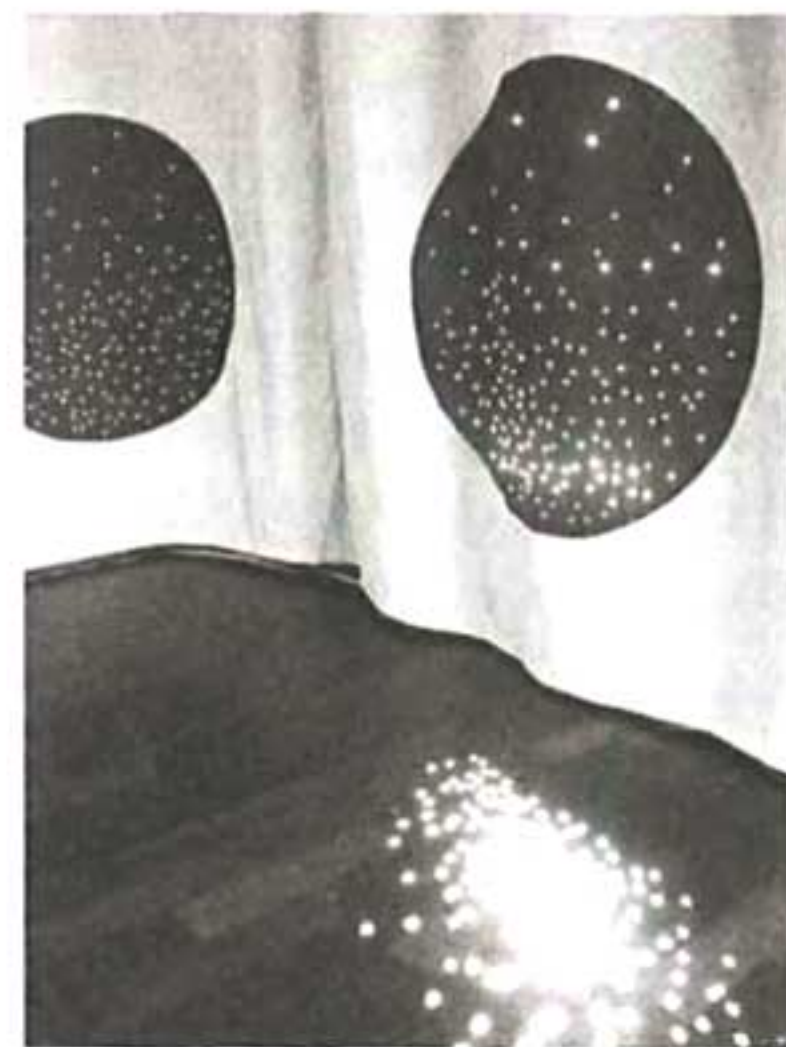
1 Berend Strik, *Maitre du Plaisir*, 1989

Maitre du Plaisir is an exception in Berend's oeuvre. Much of his work consists of modifying pictures by means of embroidery. His earlier work with embroidered images from pornographic magazines could be said to combine two things from domestic life: the man looking at pornographic magazines on the sofa, the woman embroi-

zijn, zowel dempend als terugverend. Samen ontwierpen we een hart van textiel, een serie labyrintachtige ruimtes in het huis van stof en lucht.



2 Petra Blaisse, Inside Outside, Prada (New York), 2001, sound 'sock' of knitted torn silver voile. Mimics the open structure of expanded metal of the other hanging cupboards



2 Petra Blaisse, Inside Outside, Darkening curtain for private residence (Brussels), 2004, allows sun and moon to enter the bedroom

Als onderdeel van datzelfde project kwam de vraag van representatie aan de orde. Hoe wordt het ontwerp verbeeld, zowel tijdens het ontwerpproces, voor onszelf, als daarna, voor de buitenwereld? Naast maquettes en tekeningen gebruiken architecten daarvoor computervisualisaties, in principe op foto's gelijkende verbeeldingen van het nog niet gebouwde gebouw. In het geval van het Huntley House besloten Berend en ik om deze computerrenderings te maken en verder te bewerken met stiksels [3]. Op deze wijze werd het mogelijk samen te studeren op het ontwerp en tegelijkertijd te experimenteren met het beeld van architectuur. Het resultaat was een uitgebreide serie borduurwerken, waarbij de 'pornoplaatjes' als het ware vervangen waren door de renderings,

dering at the table: masculinity and femininity, hardness and softness, distinctness and ambiguity, image and tactility. Because architecture is mainly associated with the first word in each of these pairs, working with Strik gives me the opportunity to reflect on my own profession.

That reflection takes place in a variety of ways. The challenge facing us in designing a home for the Huntley twins, two women both suffering from the Gilles de la Tourette syndrome, involved essentially the idea of an anti-architecture, an architecture as eternal paradox, an architecture that does exactly the opposite to what it is supposed to do. Because the Tourette syndrome causes the sisters to make involuntary movements, the house had to be almost literally a cushion, to soften the blow and bounce back. We jointly designed a heart of textile, a series of labyrinthine rooms in the house of fabric and air.

The question of representation came up as part of that project. How is the design visualised, both during the design process, for us, and afterwards, for the outside world? Besides scale models and sketches, architects use computer visualisations – in principle they are like photographs of a building that has not yet been built. In the case of Huntley House, Berend and I decided to make these computer renderings and to modify them with stitches [3]. This made it possible to study the design together and at the same time to experiment with the architectural image. The result was an extensive series of embroideries, in which the pornographic images had been replaced by the renderings, and in which the same process of turning a flat, inanimate image into something tactile is at work. We experimented with different approaches in the series, from using textile to make the material literally tactile to commenting on the image by adding layers of stitching to it. The textile architecture of Huntley House became literally textile and freed itself from the architecture itself.

In a number of more recent works, Berend has gone further with textile architecture. He made a number of scale models which, although based on the orthogonal geometry of Modernist architecture, have textile walls and roofs that are slack and bent. The choice of material is like that used for tents, but that is not the intention (although one of the first models, for a movable museum, was intended as that). These works feel more like a faulty architecture, a Mies van der Rohe made by a housewife embroidering. They are wonderful sculptures with such a feminine, soft, ambiguous and tactile quality that they can be considered less as a commentary on architecture than as original research by an outsider, or as an accidentally created parallel architecture, just as Berend's first sketch for the beer pavilion was brilliant in its methodical incompetence.¹

Strik's scale models show a development that runs parallel with the development of architecture. We see the orthogonal box, with a different picture for each wall, gradually being eroded [4].

en waarin eenzelfde proces van het aanraakbaar maken van een plat, zielloos beeld zich afspeelt. In de serie experimenteerden we met verschillende benaderingen, van het letterlijk voelbaar maken van materiaal door stof tot het becommentariëren van het beeld door er gestikte lagen aan toe te voegen. De textiele architectuur van het Huntley House werd letterlijk textiel en maakte zich zo vrij van de architectuur zelf.

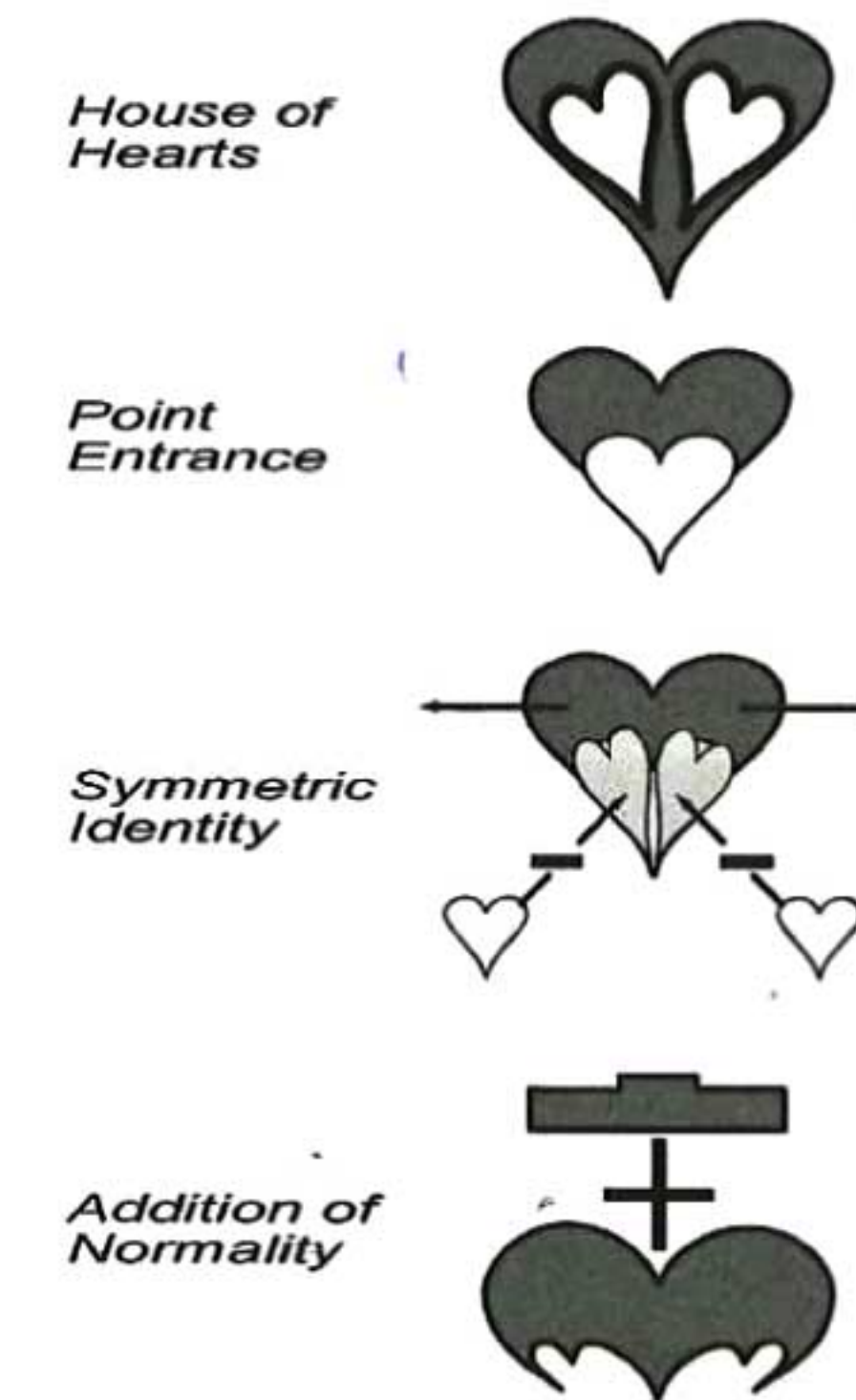
In een aantal recentere werken is Berend nog verder gegaan met een textiele architectuur. Hij maakte een aantal maquettes die, hoewel gebaseerd op de rechthoekige geometrie van modernistische architectuur, slappe en doorgebogen wanden en daken van textiel hebben. De materiaalkeuze lijkt op die van tenten, maar dat is niet de intentie (een van de eerste maquettes, voor een beweegbaar museum, was overigens wel als zodanig bedoeld). Deze werken voelen meer aan als een gemankeerde architectuur, een Mies van der Rohe maar dan gemaakt door een bordurende huisvrouw. Het zijn wonderlijke sculpturen met een zodanig vrouwelijke, zachte, ambigue en aanraakbare kwaliteit dat ze eigenlijk niet als commentaar op architectuur kunnen worden beschouwd, maar meer als het eigen onderzoek van een buitenstaander, of als een per ongeluk ontstane parallelarchitectuur, zoals Berends eerste schets voor het bierpaviljoen ook briljant in zijn studieuze incompetentie was.¹

Striks maquettes tonen een ontwikkeling die parallel loopt met de ontwikkeling van de architectuur. We zien de rechthoekige doos, met daarop per wand een andere beeld, langzaam aangetast worden [4]. In latere sculpturen krijgen de bouwsels uitkragingen, enigszins vergelijkbaar met de uitkragingen van de Moderne Beweging. Nog later begint Strik te experimenteren met de geometrie: de vormen worden minder rechthoekig, bijvoorbeeld driehoekig of balvormig. Tevens vervloeien de beelden op de maquettes steeds meer, zoals we dat ook steeds vaker zien in hedendaagse gebouwen, waar de gevels zich vullen met beeld. In enkele jaren leidt Striks fascinatie voor de architectuur hem op een zoektocht langs een eeuw bouwkunst.

In de afgelopen periode toont ook Striks tweedimensionale werk – als we daarvan kunnen spreken – diezelfde interesse voor architectuur. Ook hier zien we eerst foto's van bekende, iconische gebouwen, zoals Tessenows Landesschule in *Imagined Studio* (2004) [5, 6], een beeld dat langzaam bestudeerd en bewerkt wordt door stiksels. Ook in deze werken wordt de ongenaakbare architectuur zacht gemaakt.

Er zijn eigenlijk twee soorten architectuurfoto's, die elk een andere kwaliteit van de architectuur benadrukken. De eerste soort toont vooral het exterieur, de tweede soort vaak juist het interieur. De visuele kwaliteit van architectuur wordt meestal vertaald in de traditionele architectuurfoto, die het gebouw

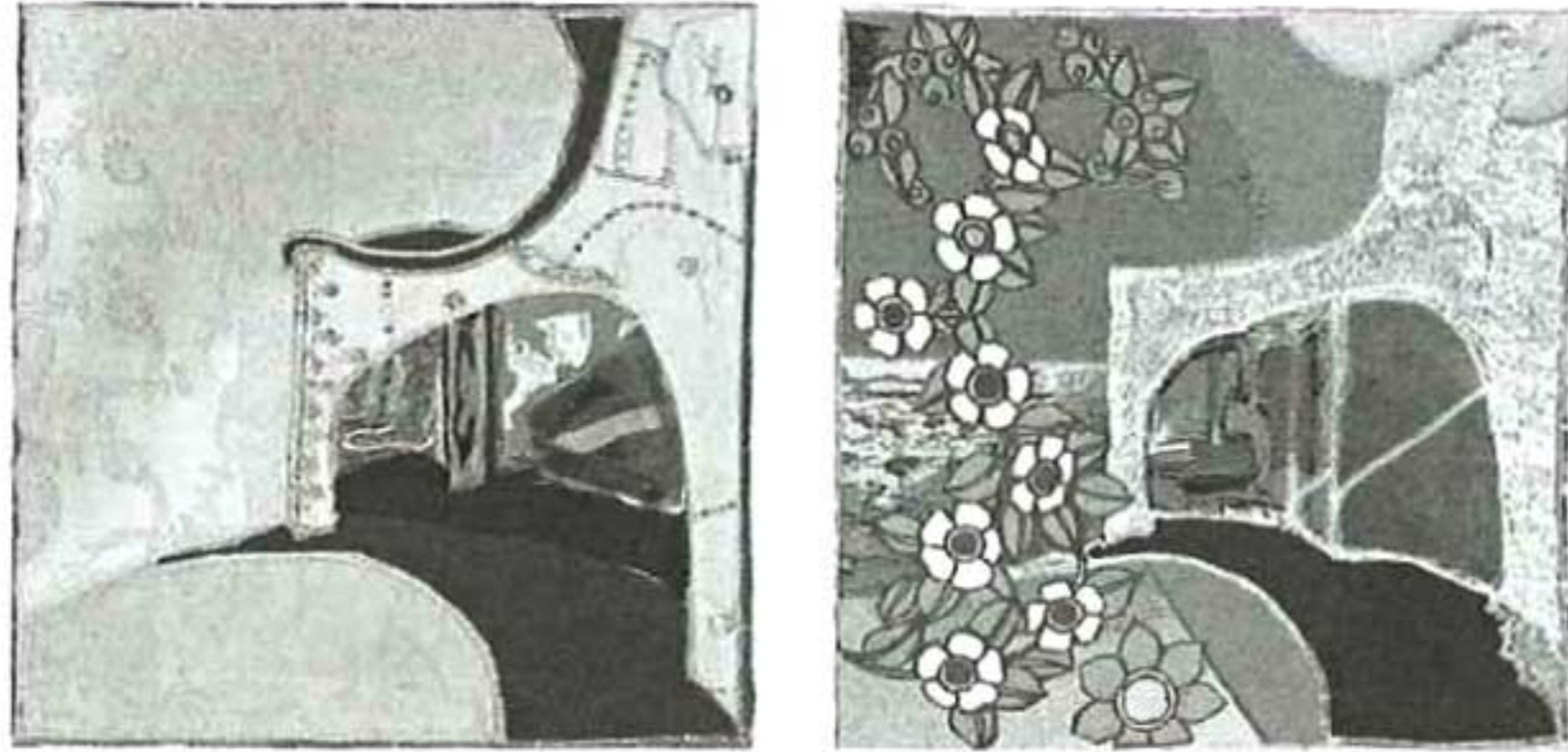
The constructions in the later sculptures include overhanging projections, somewhat like those to be found in the work of the Modern Movement. Later still Strik started to experiment with geometry: the forms became less rectangular as he experimented with triangles or spheres. At the same time the images on the models were increasingly merging, as we see more and more on contemporary buildings where the elevations are filled with images. Within a few years Strik's fascination with architecture took him on a quest spanning a century of architecture.



3 One Architecture & Berend Strik, designs for House of Hearts for Huntley twins, 1999-

Strik's two-dimensional work – if we can use the term – of the past has also shown the same interest in architecture. Here too we first see photographs of well-known, iconic buildings such as Tessenow's Landesschule in *Imagined Studio* (2004) [5, 6], a photograph that has been slowly studied and modified with stitching. These works too soften the inexorable character of architecture.

objectiveert en daarmee een zekere ongenaakbaarheid geeft. De tactiele kwaliteit, die niet per foto over te brengen is, wordt in de tweede soort architectuurfotografie benaderd door te focussen op het gebruik en de wijze waarop mensen zich het gebouw toe-eigenen.

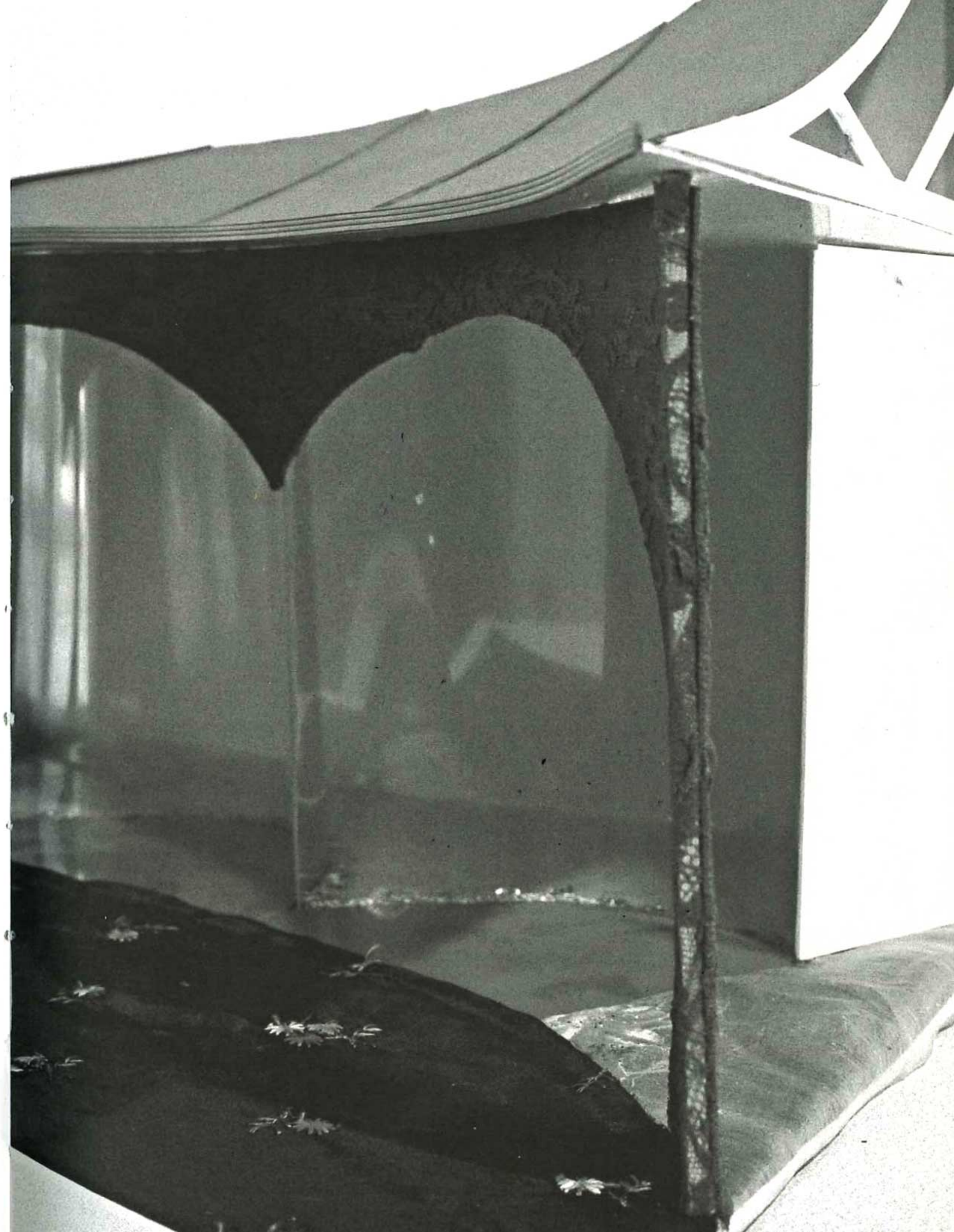


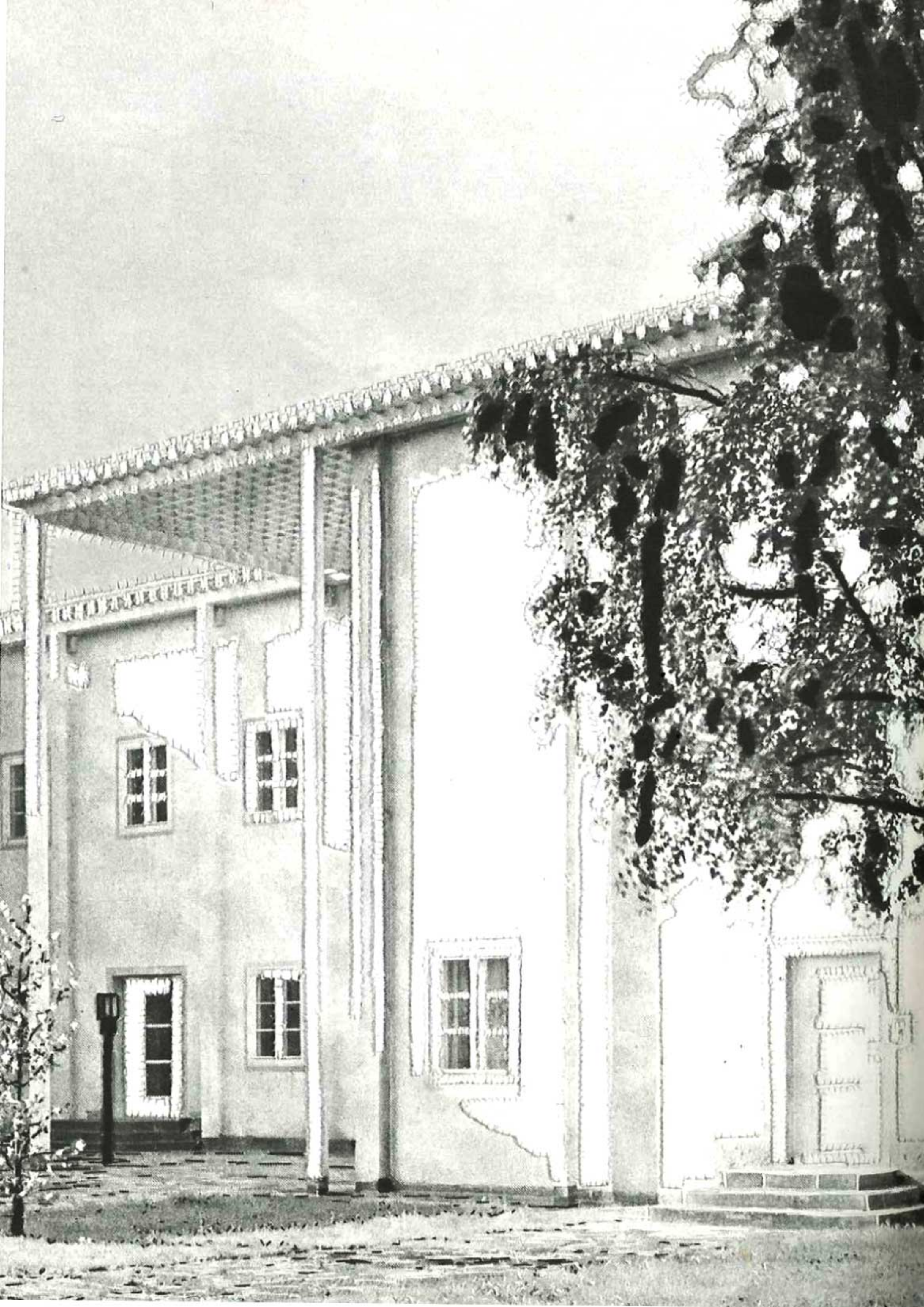
4 One Architecture & Berend Strik,
House of Hearts, 2003

Je zou kunnen zeggen dat Strik in zijn recente borduurwerken met gebouwen iets vergelijkbaars doet. Hij eigent zich de architectuur toe door er in te stikken, door haar tot interieur te verheffen, door haar tactiel te maken. Hij heeft geen gebruikers op een foto nodig, want hij wordt zelf gebruiker.

Het is daarom niet verwonderlijk dat, na de studies van de canonische werken van architectuur, op afstand, Striks interesse in gebouwen steeds meer onderdeel wordt van zijn eigen leven. Het is daarom logisch dat zijn architectuurstudies samenvallen met de reizen die hij maakt. In de recentere werken, met name die gemaakt zijn in Palestina, zien we nog steeds foto's van gebouwen, nu door hemzelf genomen, meestal zonder mensen. De stiksels laten echter geen zoektocht naar geometrie of naar de verhouding gebouw-natuur zien, zoals bij de eerdere werken,

In het werk *Ramallah* [p. 211] zien we een lege winkelstraat, waarin het geaccentueerde vuil en de door stof gemaakte smoezelige plekken recent gebruik tonen. In een ander werk uit dezelfde serie zijn opnieuw vuil, was, luifels en tentdoeken geaccentueerd,

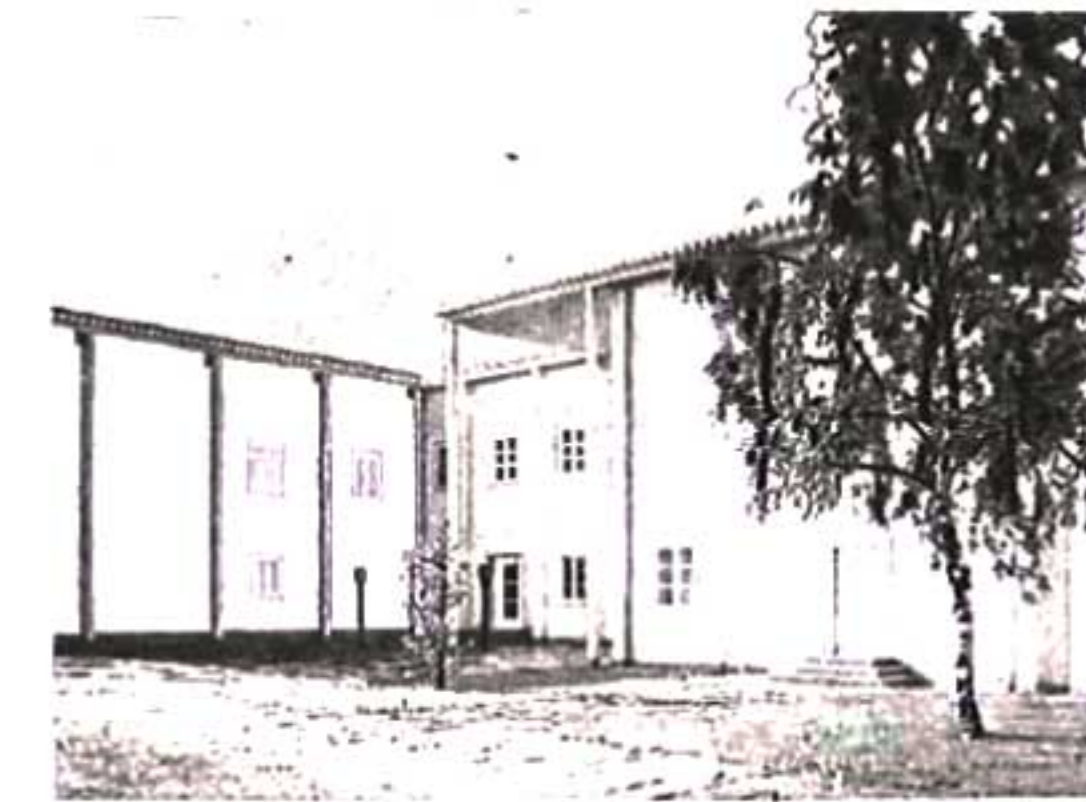




In fact there are two kinds of architectural photographs, each of which emphasises a different quality of architecture. The first sort shows primarily the exterior, while the second sort often opts to show the interior. The visual quality of architecture is usually translated in the traditional architectural photograph that objectifies the building and thereby confers on it a certain inapproachability. The tactile quality, which a photograph is unable to convey, is approached in the second sort of architectural photography by focusing on the use and ways in which people appropriate the building.



5 Berend Strik, *Swedish Modernism*, 2005



6 Berend Strik, *Imagined Studio*, 2004

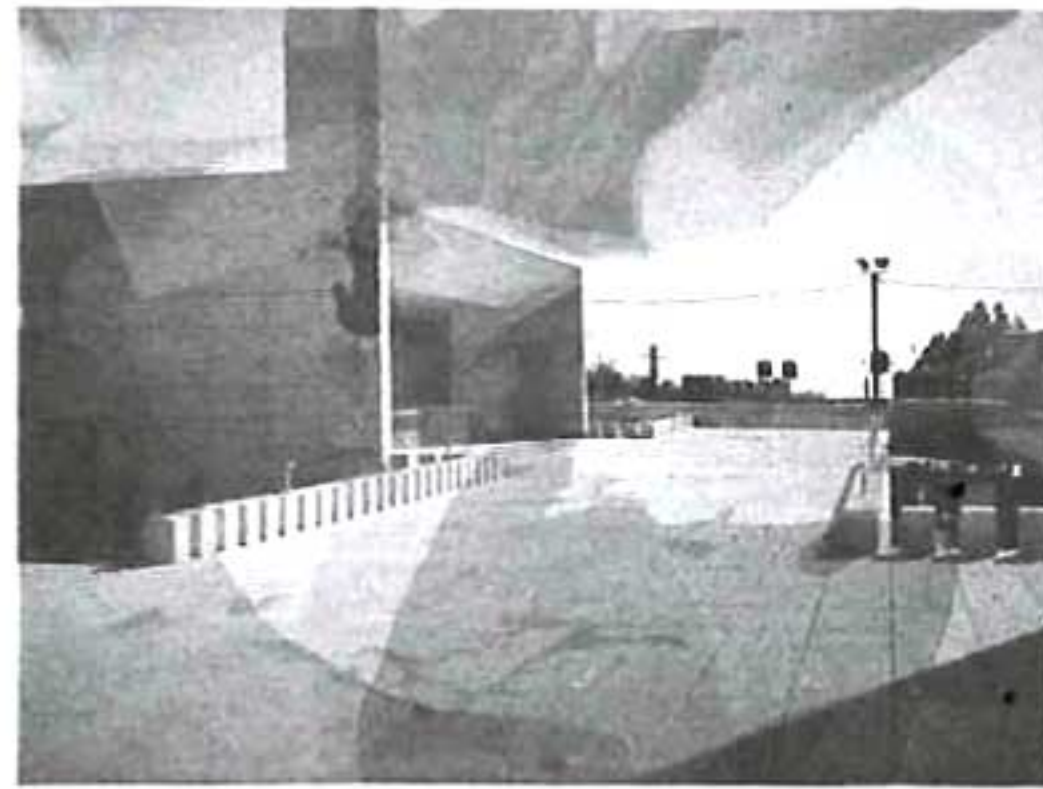
You could say that Strik's recent embroideries with buildings do something similar. He makes the architecture his own by embroidering it, by elevating it to the status of an interior, by making it tactile. He does not need any users in the photograph because he himself becomes the user.

It is therefore hardly surprising that, after the studies of the canonical works of architecture, from a distance, Strik's interest in buildings has increasingly become a part of his own life. It is therefore logical that his architectural studies should coincide with the journeys he makes. In the more recent works, especially those made in Palestine, we still see photographs of buildings, this time taken by himself, usually without people. The stitches, however, do not bear any trace of the search for geometry or

zodat deze onderdeel worden van de gebouwen die er verder uitzien zoals gebouwen er op deze plekken nou eenmaal uitzien: eenvoudige betonconstructies, vaak onafgebouwd. Hier vormen architectuur en het gebruik door Striks toevoegingen één geheel.



7 Berend Strik, *Palestinian House*, 2009

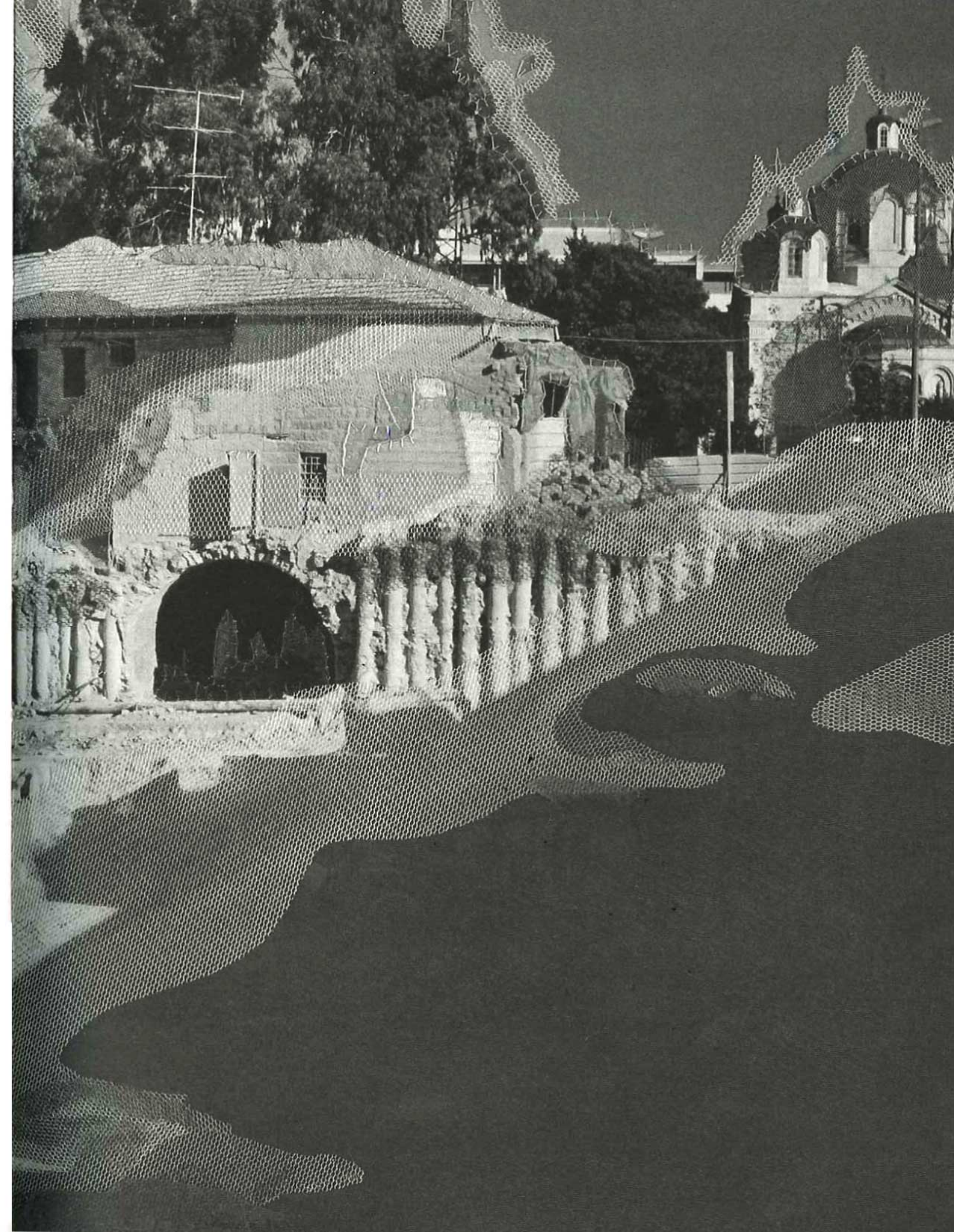


8 Berend Strik, *Arafat*, 2009



9 Berend Strik, *Jerusalem*, 2009

Wapperend tentdoek vanuit de gebouwen gaat over in lapjes stof, de elektriciteitsleidingen gaan over in draden van het stiksel, het opwarrelend vuil en stof is één met de vitragestof die Strik op de foto gedrapeerd heeft. Het werk *Jaffa* [p. 224] toont het interieur van de kerk aldaar, in een met borduursels zwaar aangezette barokke wervelwind van kleur die de geometrie en ordening



van het gebouw doet oplossen. Vergelijkbaar met de ontwikkeling van de maquettes bevrijden ook deze recente werken de architectuurfoto van haar nadruk op geometrie en van haar ongenaakbaarheid, zoeken ze naar zachte vormen in de architectuur en maken ze haar onderdeel van de omgeving. Strik's zoektocht vormt zo een parallel met de ontwikkelingen in de hedendaagse architectuur.

- 1 Nadat we Strik vroegen om in onze (uiteindelijk gewonnen) prijsvraaginzending voor een nieuwe wijk bij Salzburg een bierhuis te ontwerpen, stelde hij voor dat te doen in een zogenaamde *Regionalstil*. Hij kocht ruitjespapier en een liniaal, en kwam uiteindelijk met een tekening waarin proportie en compositie zo 'fout' waren, dat het resultaat subliem werd. Zijn schets hebben we vervolgens samen uitgewerkt tot het bekende Frühschoppen-paviljoen.

the relation between building and nature that we find in the earlier works.

Ramallah [p. 211] shows an empty shopping street in which the emphasis on rubbish and the areas disfigured by dust show sign of having been used recently. Another work from the same series also highlights dirt, washing, awnings and canvas so that they become part of the buildings which otherwise look the way that buildings on these sites usually look: simple concrete constructions, often unfinished. Strik's additions blend architecture and its use to form a single whole. Canvas flapping from the buildings merges with patches of textile, the power lines merge with the threads of stitching, the clouds of dirt and dust merge with the net curtain that Strik has draped over the photograph. *Jaffa* [p. 224] shows the interior of a church, but the heavy Baroque of the embroidery is a whirlwind of colour that dissolves the geometry and order of the building.

In a similar way to the development of the scale models, these recent works also free the architectural photograph from its emphasis on geometry and its inapproachability. They search for soft forms in architecture and blend it with its surroundings. Strik's research thus runs parallel to the developments in architecture today.

- 1 After we had invited Strik to design a beer pavilion for a new district of Salzburg in our submission to a design competition (which we eventually won), he proposed to do so in a so-called *Regionalstil*. He bought squared paper and a ruler and eventually came up with a drawing in which the proportion and composition were so 'wrong' that the result was sublime. We then developed his sketch further together and came up with the well-known Frühschoppen Pavilion.